

AVIS DE COURSE TYPE 2021-2024 Dériveurs – Quillards – Catamarans  
Version avril 2024

CHAMPIONNAT DE LIGUE SUD WINDFOIL Grade 5A  
1er et 2 MARS 2025  
Base Nautique du Mourre Rouge CANNES JEUNESSE

La mention [NP] dans une règle signifie qu'un bateau ne peut pas réclamer (No Protest) contre un autre bateau pour avoir enfreint cette règle. Cela modifie la RCV 60.1(a).

La mention [DP] dans une règle signifie que la pénalité pour une infraction à cette règle peut, à la discrétion du jury, être inférieure à une disqualification.

### Préambule

### Prévention des violences et incivilités

La FFVoile rappelle que les manifestations sportives sont avant tout un espace d'échanges et de partages ouvert et accessible à toutes et à tous.

A ce titre, il est demandé aux concurrents.es et aux accompagnateurs.trices de se comporter en toutes circonstances, à terre comme sur l'eau, de façon courtoise et respectueuse indépendamment de l'origine, du genre ou de l'orientation sexuelle des autres participants.es

## 1 REGLES

L'épreuve est régie par

- 1.1 - les règles telles que définies dans *Les Règles de Course à la Voile*.
- 1.2 - les règlements fédéraux
- 1.3 L'ANNEXE T (Conciliation) s'applique

## 2 INSTRUCTIONS DE COURSE (IC)

- 2.1 Les IC seront disponibles en version électronique à l'adresse suivante [Tableau d'affichage](#)

## 3 COMMUNICATION

- 3.1 Le tableau officiel d'information en ligne est consultable à l'adresse [Tableau d'affichage](#)
- 3.2 [DP] [NP] [Pendant qu'il est en course] [A partir du premier signal d'avertissement jusqu'à la fin de la dernière course du jour], sauf en cas d'urgence, un bateau ne doit ni émettre ni recevoir de données vocales ou de données qui ne sont pas disponibles pour tous les bateaux.

## 4 ADMISSIBILITÉ ET INSCRIPTION

- 4.1 L'épreuve est ouverte à tous les bateaux de la classe de Windfoil.
- 4.2 Documents exigibles à l'inscription :
  - a. Pour chaque concurrent majeur en possession d'une Licence Club FFVoile, la licence Club FFVoile mention "compétition" ou "pratiquant"  
Pour chaque concurrent mineur en possession d'une Licence Club FFVoile :
    - la licence Club FFVoile mention « compétition » valide  
ou
    - la licence Club FFVoile mention « adhésion » ou « pratiquant » accompagnée de l'attestation du renseignement d'un questionnaire relatif à l'état de santé du sportif mineur
  - b. Pour chaque concurrent n'étant pas en possession d'une Licence Club FFVoile, qu'il soit étranger ou de nationalité française résidant à l'étranger :
    - un justificatif d'appartenance à une Autorité Nationale membre de World Sailing
    - un justificatif d'assurance valide en responsabilité civile avec une couverture minimale de deux millions d'Euros

- pour les mineurs, l'attestation du renseignement d'un questionnaire relatif à l'état de santé du sportif mineur.

Une autorisation parentale pour tout membre mineur de l'équipage à joindre à l'inscription en ligne ( [lien vers celle-ci](#) )

**4.3** Les bateaux peuvent s'inscrire en ligne sur <https://www.helloasso.com/associations/cannes-jeunesse/evenements/championnat-de-ligue-windfoil-2025>

**4.5** Pour être considéré comme inscrit à l'épreuve, un bateau doit s'acquitter de toutes les exigences d'inscription et payer tous les droits.

**4.6** Les inscriptions tardives seront acceptées selon les conditions suivantes : voir paragraphe 5.1

## **5 DROITS À PAYER**

**5.1** Les droits sont les suivants :

Classe	Droits d'inscription jusqu'au 26 février 2025 à 19h59	Droits après le 26 février 2025 à 20h00
Windfoil	40€	50€

## **6 PROGRAMME**

**6.1** Confirmation d'inscription :

Date	De	À
01/03/2025	10h00	12h00

**6.2** Jours de course :

Date	Toutes les classes
01/03/2025	Course
02/03/2025	Course

**6.3** Nombre de courses :

Classe	Nombre de course prévu	Courses par jour prévu
Windfoil	12	6

**6.4** L'heure du signal d'avertissement de la première course est prévue à 14h00 le samedi 1<sup>er</sup> mars 2025 et 10h30 le dimanche 2 mars 2025.

**6.5** Le dernier jour de course programmé, aucun signal d'avertissement ne sera fait après 16h00

**6.6** Un briefing entraîneur est prévu le samedi 1<sup>er</sup> mars à 12h00 dans la salle en face de l'accueil

**6.7** Un briefing coureur est prévu tous les jours 1h30 avant le premier signal d'avertissement du jour.

## **7 LIEU**

**7.1** L'Annexe à l'AC 1 fournit le plan du lieu de l'épreuve.

**7.2** L'Annexe à l'AC 2 indique l'emplacement des zones de course.

## **8 LES PARCOURS**

Le parcours pourra être :

- Up Wind / Down Wind
- Slalom
- Marathon

## **9 SYSTÈME DE PÉNALITÉ**

**9.1** Pour toutes les classes, la RCV 44.1 est modifiée de sorte que la pénalité de deux tours est remplacée par la pénalité d'un tour.

**9.2** L'annexe T s'applique



## 10 CLASSEMENT

10.1 2 courses validées sont nécessaires pour valider la compétition.

10.2 Courses retirées :

a) Quand 3 courses ont été validées, le score d'une planche dans une série sera le total des scores de ses courses.

b) Quand 4 courses à 6 courses ont été validées le score d'une planche sera le total de ses scores dans toutes les courses en retirant son plus mauvais score,

c) Quand de 7 à 10 courses ont été validées, le score d'une planche dans une série sera le total des scores de ses courses à l'exclusion de ses deux plus mauvais score.

d) Quand 11 courses ou plus ont été validées, le score d'une planche dans une série sera le total des scores de ses courses à l'exclusion de ses trois plus mauvais scores

## 11 BATEAUX ACCOMPAGNATEURS

11.1 [DP] [NP] Les bateaux accompagnateurs doivent avoir à bord :

- Des gilets de sauvetage (mini 50N) portés en permanence par toutes les personnes à bord

- Une VHF

- Un couteau

- Une ancre et une ligne de mouillage adaptée

- Un bout de remorquage flottant de 10mm de diamètre et de 15m de long

- Un dispositif de coupe circuit en cas de chute qui doit être connecté au pilote tant que le moteur est en marche (en accord notamment avec la division 240).

Les pilotes des bateaux accompagnateurs doivent se conformer à toute demande des arbitres ou des représentants de l'autorité organisatrice, particulièrement celles concernant l'assistance.

Les bateaux accompagnateurs doivent respecter les règles de navigation en vigueur localement, en particulier le respect des limitations de vitesse dans les différentes zones.

## 12 PROTECTION DES DONNÉES

12.1 **Droit à l'image et à l'apparence :**

En participant à cette compétition, le concurrent et ses représentants légaux autorisent l'AO, la FFVoile et leurs sponsors à utiliser gracieusement son image et son nom, à montrer à tout moment (pendant et après la compétition) des photos en mouvement ou statiques, des films ou enregistrements télévisuels, et autres reproductions de lui-même prises lors de la compétition, et ce sur tout support et pour toute utilisation liée à la promotion de leurs activités.

12.2 **Utilisation des données personnelles des participants**

En participant à cette compétition, le concurrent et ses représentants légaux consentent et autorisent la FFVoile et ses sponsors ainsi que l'autorité organisatrice à utiliser et stocker gracieusement leurs données personnelles. Ces données pourront faire l'objet de publication de la FFVoile et ses sponsors. La FFVoile en particulier, mais également ses sponsors pourront utiliser ces données pour le développement de logiciels ou pour une finalité marketing. Conformément au Règlement Général sur la Protection des Données (RGPD), tout concurrent ayant communiqué des données personnelles à la FFVoile peut exercer son droit d'accès aux données le concernant, les faire rectifier et, selon les situations, les supprimer, les limiter, et s'y opposer, en contactant [dpo@ffvoile.fr](mailto:dpo@ffvoile.fr) ou par courrier au siège social de la Fédération Française de Voile en précisant que la demande est relative aux données personnelles.

## 13 ETABLISSEMENT DES RISQUES

La RCV 3 stipule : « La décision d'un bateau de participer à une course ou de rester en course est de sa seule responsabilité. » En participant à cette épreuve, chaque concurrent accepte et reconnaît que la voile est une activité potentiellement dangereuse avec des risques inhérents. Ces risques comprennent des vents forts et une mer agitée, les changements soudains de conditions météorologiques, la défaillance de l'équipement, les erreurs dans la manœuvre du bateau, la mauvaise navigation d'autres bateaux, la perte d'équilibre sur une surface instable et la fatigue, entraînant un risque accru de blessures. Le risque de dommage matériel et/ou corporel est donc inhérent au sport de la voile.



**14 PRIX**

Les prix seront distribués comme suit :

U13 : les 3 premiers + 1 ère Fille

U15 : les 3 premiers + les 3 premières Filles

U17 : les 3 premiers Garçons + les 3 premières Filles

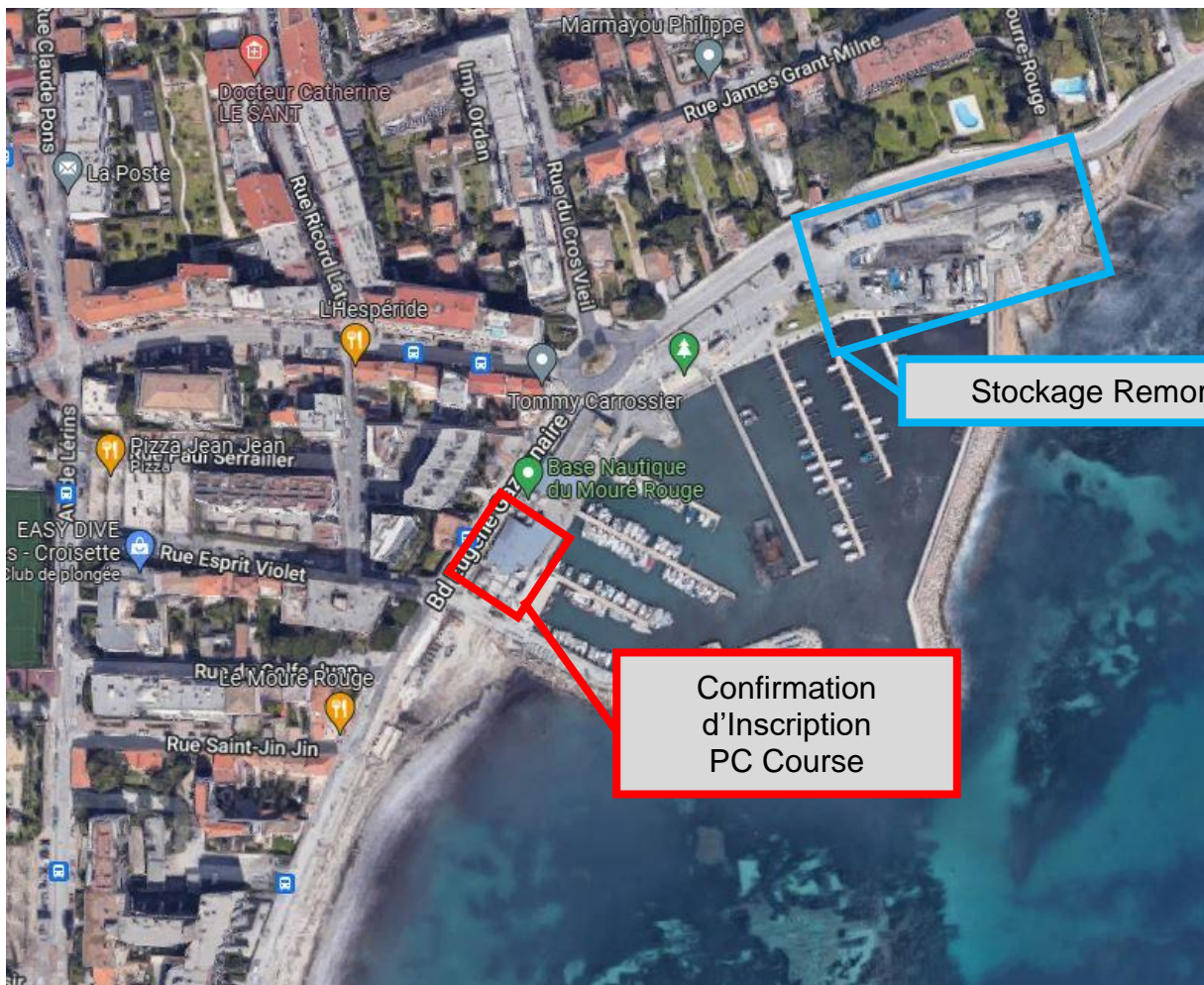
U19 : les 3 premiers Garçons + les 3 premières Filles

Formula Foil : les 3 premiers Garçons + 1ère Fille

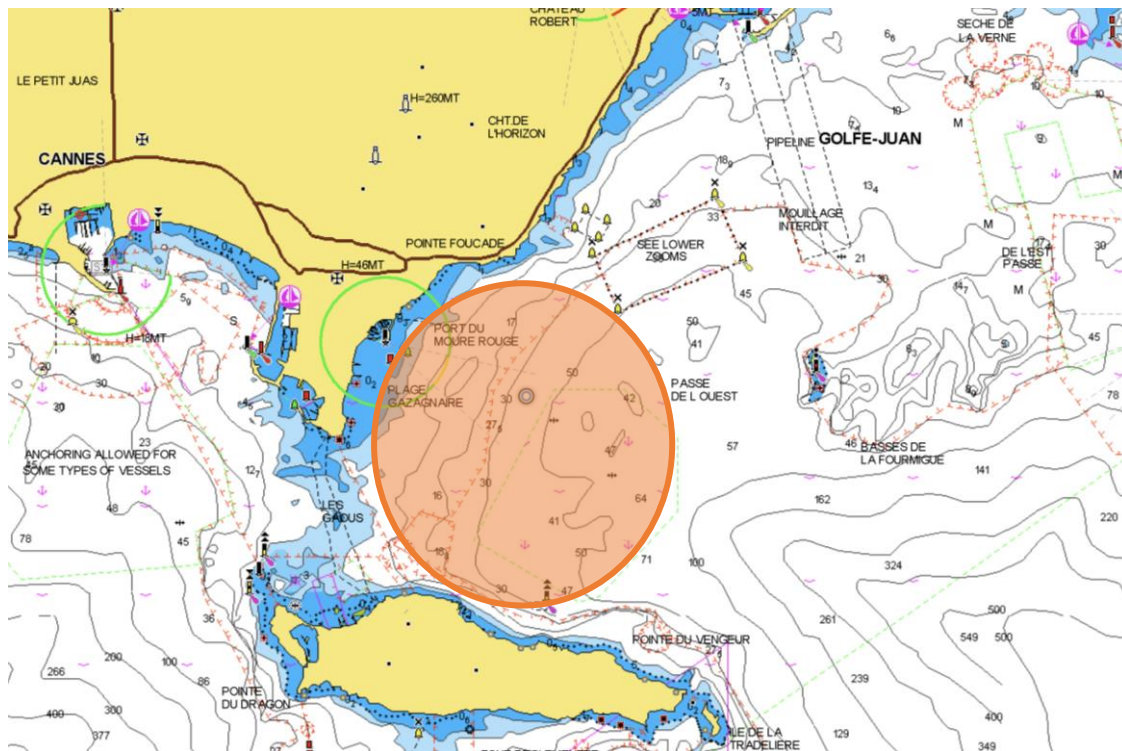
**15 INFORMATIONS COMPLEMENTAIRES**

Pour plus d'informations, contacter Gaby PENN 06.23.83.06.90 [gaby.penn@cannes-jeunesse.fr](mailto:gaby.penn@cannes-jeunesse.fr)

# ANNEXE 1



## ANNEXE 2



Zone dans laquelle le parcours construit  
pourra être disposé  
Centre du cercle 43°32.068'N 7°3.254'E  
Diam 1,4NM